

Boletín informativo 2024/2025

Antanes School



COLEGIO EDUCARE
Antanes

ÍNDICE

1. CARTA DE DIRECCIÓN.....	3
2. PROYECTO EDUCATIVO EDUCARE.....	4
3. ORGANIGRAMA.....	5
4. CALENDARIO ESCOLAR 2024/25	7
5. REUNIONES DE INICIO DE CURSO:	22
6. HORARIO GENERAL DEL CURSO	19
7. ACCESOS AL EDIFICIO	24
8. COMUNICACIÓN CON LAS FAMILIAS Y TUTORÍAS	24
9. SECRETARÍA VIRTUAL	25
10. NORMAS GENERALES	25
11. INFORMACIÓN DEL PROCESO EDUCATIVO. EVALUACIÓN.....	25
12. SERVICIO DE AMPLIACIÓN DE HORARIO	25
13. SERVICIO DE COMEDOR	26
14. SEGURO ESCOLAR.....	26
15. UNIFORME ESCOLAR Y EQUIPAMIENTO DEPORTIVO	27
16. MATERIAL ESCOLAR Y LIBROS DE TEXTO	28
17. ACTIVIDADES EXTRACURRICULARES	29
18. ACTIVIDADES EXTRAESCOLARES	29
19. INFORMACIÓN AYUDAS ECONÓMICAS.....	30



1. CARTA DE DIRECCIÓN



Estimadas familias,

Les hacemos llegar el Boletín Informativo 2024-25, unificando toda la información del colegio relativa al comienzo de curso y algunos temas relevantes. Como pueden ver, en septiembre hemos organizado varias reuniones informativas presenciales donde les comentaremos con los tutores cuestiones relativas al desarrollo del curso. Durante estos dos meses de verano, en el colegio seguiremos trabajando para mejorar nuestras instalaciones dotando al colegio de nuevos espacios.

Agradecemos el trabajo y dedicación de todo el equipo de profesores que hacen posible el proyecto educativo de Antanes, del mismo modo a todo el personal de administración y servicios que son parte fundamental del colegio.

Damos la bienvenida a las familias de nueva incorporación que se unen en nuestra comunidad educativa y agradecemos muy especialmente a nuestras familias de siempre, su confianza y apoyo incondicional. Si todos trabajamos en la misma dirección, lograremos que cada alumno de Antanes School sea mejor persona y pueda alcanzar sus metas en la vida personal y profesional.

¡Qué paséis unas felices vacaciones!

Reciban un afectuoso saludo,

Elena del Río

Directora



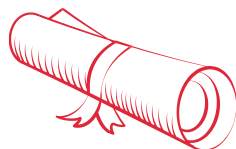
2. PROYECTO EDUCATIVO EDUCARE

El Grupo Educare tiene como misión ofrecer a sus alumnos una formación integral, inspirada en los principios y valores fundamentales del humanismo cristiano. Nuestro camino se inició hace más de 40 años como resultado de la vocación de servicio y compromiso de nuestro fundador con las familias.

Nuestro concepto de Educación contempla los aspectos intelectuales, físicos y morales, que aseguran la preparación de nuestros alumnos para integrarse y contribuir a la consecución de una sociedad más justa, en la que desarrollarse plenamente y ser felices.

Los pilares que fundamentan nuestro Proyecto Educativo son: una pedagogía centrada en el alumno, que atiende a las características personales e intelectuales de cada uno de ellos; la innovación metodológica y curricular; el bilingüismo en inglés y la enseñanza del Alemán como segundo idioma; y un equipo humano comprometido con el Proyecto.

En nuestro modelo educativo, la implicación de las familias es fundamental para conseguir los objetivos. Los padres y madres, como primeros responsables de la educación de sus hijos, deben participar y comprometerse con la misma, porque somos conscientes de que, en esa colaboración y trabajo conjunto, el proceso de formación se completará de una manera coherente.



LAS 10 CLAVES DE NUESTRO PROYECTO

El proyecto educativo del Colegio Educare Antanes School combina metodologías tradicionales con innovación y vanguardia educativa poniendo todo ello al servicio de la formación INTEGRAL de la persona. El modelo de enseñanza está diseñado entorno a las siguientes claves:

1. EXCELENCIA ACADÉMICA

La exigencia académica es uno de los rasgos distintivos de nuestro modelo educativo. Entendemos la formación académica como la adquisición de conocimientos, el desarrollo de las habilidades cognitivas y la consecución de las competencias clave en las distintas áreas de saber. En este sentido, nuestras programaciones didácticas están encaminadas a lograr el máximo rendimiento académico de nuestros alumnos.

Además, en esta búsqueda de la excelencia académica, complementamos el programa del currículo oficial con los **PROYECTOS EDUCARE**. Estos Proyectos Educare son un conjunto de actividades que el colegio oferta en las etapas concertadas, para desarrollar habilidades y destrezas necesarias que exige el contexto de la sociedad actual, siendo altamente beneficiosas para los alumnos que reciben más tiempo educativo y pueden así mejorar sus conocimientos.

Los **Proyectos Educare** están adaptados a la edad de los alumnos, tienen el carácter de actividades extraescolares y se realizan todos los días durante todos los meses lectivos mediante una hora adicional al horario oficial. Son actividades voluntarias, no evaluables y no discriminatorias que se realizan fuera del horario lectivo oficial y no lucrativas. Según el art 51.3 de la LODE y de la Resolución de la Dirección General de Educación Concertada, Becas y Ayudas al Estudio del 27 de julio 2021.

Estos proyectos se estructuran del siguiente modo:

1. **English Project:** su objetivo es desarrollar las habilidades de Speaking, Listening, Reading y Writing, de acuerdo con el Marco Común Europeo de Referencia para las lenguas extranjeras. En esta actividad extraescolar, se trabajarán todas las destrezas necesarias para que los alumnos puedan presentarse a los exámenes de Cambridge y British Council.
2. **Lectoescritura y Oratoria:** su objetivo es desarrollar las habilidades y destrezas lingüísticas, la expresión oral y escrita, así como la técnica del debate. Con esta actividad y nuestro Proyecto Cicerón, queremos que nuestros alumnos empiecen a dominar esta habilidad. No dominarla implica costes sociales y escolares muy elevados en nuestro país, como por ejemplo la imposibilidad de acceder a estudios superiores y a numerosos puestos de trabajo. De ahí se deriva su inmensa importancia.
3. **Cálculo, pensamiento lógico y resolución de problemas:** su objetivo es desarrollar las habilidades y destrezas del pensamiento lógico-matemático. Esta actividad ha de proporcionar al alumnado la oportunidad de incorporar las Matemáticas al conjunto de saberes que le son útiles en la vida diaria, reforzando las relaciones que hay entre las Matemáticas y el mundo que le rodea.

La importancia de estos **PROYECTOS EDUCARE** queda justificada entendiendo la Educación como un proceso formativo integral que responde a las nuevas demandas sociales de modo eficaz y proporciona herramientas básicas para el desarrollo pleno de todos los alumnos. Cada vez más es necesario promover un tipo de actividades que favorezcan la sensibilidad, la curiosidad y la creatividad para que nuestros alumnos y alumnas amplíen su horizonte cultural. Por todo ello, estas actividades deben tener su lugar dentro de la vida de nuestro colegio, integrándose adecuadamente en el conjunto de las actividades educativas y facilitando la participación.

Cada etapa educativa oferta cinco actividades, una actividad por cada día de la semana, en horario de 12:15h a 13:15h para los alumnos de Infantil y Primaria y de 13:10h a 14:05h para los alumnos de Secundaria.

PROYECTOS EDUCARE ED. INFANTIL

ENGLISH PROJECT: DRAMA

ENGLISH PROJECT: SPEAKING

ENGLISH PROJECT: LISTENING

TALLER DE CÁLCULO, PENSAMIENTO LÓGICO-MATEMÁTICO Y RESOLUCIÓN DE PROBLEMAS

TALLER DE ORTOGRAFÍA, LECTOESCRITURA Y ORATORIA

PROYECTOS EDUCARE ED. PRIMARIA

ENGLISH PROJECT: READING

ENGLISH PROJECT: SPEAKING & LISTENING

ENGLISH PROJECT: WRITING

TALLER DE CÁLCULO, PENSAMIENTO LÓGICO-MATEMÁTICO Y RESOLUCIÓN DE PROBLEMAS

TALLER DE ORTOGRAFÍA, LECTOESCRITURA Y ORATORIA

PROYECTOS EDUCARE ED. SECUNDARIA

ENGLISH PROJECT: READING

ENGLISH PROJECT: SPEAKING & LISTENING

ENGLISH PROJECT: WRITING

TALLER DE CÁLCULO, PENSAMIENTO LÓGICO-MATEMÁTICO Y RESOLUCIÓN DE PROBLEMAS

TALLER DE ORTOGRAFÍA, LECTOESCRITURA, ORATORIA Y DEBATE

2. EDUCACIÓN PERSONALIZADA

Los profesores de Antanes School asumimos que nuestras acciones parten de la individualidad de cada alumno y deben dar respuesta a las necesidades y estilos de aprendizaje que le son propios. No son los estudiantes los que se adaptan a nuestra manera de enseñar, sino que somos los docentes, como profesionales de la educación, los que ajustamos y regulamos nuestra programación y metodología a la diversidad del aula.

Contamos además con un Gabinete psicopedagógico, constituido por dos psicólogas clínicas y dos maestras con especialidad en Pedagogía Terapéutica y Audición y Lenguaje, que trabajan en la detección de las necesidades de nuestro alumnado y proporcionan a los docentes técnicas y herramientas para ayudar a estos alumnos a desarrollar al máximo su potencial. Creemos en las inteligencias y habilidades múltiples y en el respeto a los rasgos de personalidad propios, evitando arquetipos y etiquetas y ayudando a todos los alumnos a desarrollar sus fortalezas y ser su mejor versión.

3. FORMACIÓN EN VALORES

En el colegio Educare Antanes School, buscamos el desarrollo integral de PERSONAS, por lo que a formación en valores tiene un papel clave en nuestro proyecto. Los valores constituyen el marco fundamental de actuación de toda persona en el mundo moderno; sin ellos los conocimientos carecen de sentido y de orientación. La educación en valores se plantea de modo transversal, de forma que se van reforzando y mejorando a lo largo de la vida escolar del alumno. Inculcamos a nuestros alumnos el espíritu de sacrificio, la disciplina, el valor del trabajo bien hecho, la constancia, la solidaridad, el compañerismo, la comprensión, la tolerancia, el respeto, la amistad, la verdad, etc. La formación en valores es uno de los puntos fuertes de nuestro centro, algo cada vez más demandado por las familias, incluso por encima de la enseñanza de idiomas.

4. IDIOMAS E INTERNACIONALIZACIÓN

Conscientes de que, en el mundo actual, la excelencia académica no es posible sin el dominio de la lengua inglesa, en los Colegios Educare llevamos años poniendo en práctica innovadoras propuestas de aprendizaje de idiomas que nos sitúan en la vanguardia de la enseñanza bilingüe. Nuestra hoja de ruta se basa en un sólido proyecto propio, coherente y diseñado desde los primeros cursos, que garantiza que cada vez un mayor número de nuestros alumnos termine su escolaridad con un certificado oficial correspondiente al nivel C1-C2, según el Marco Común Europeo de Referencia (MCER).

Los primeros años de vida son cruciales para el aprendizaje de una lengua, por ello, en el 1º ciclo de Educación Infantil (1 y 2 años) abogamos por un sistema de adquisición natural del idioma basada en una inmersión lingüística progresiva y respetuosa con sus necesidades comunicativas. Así, nuestros alumnos más pequeños se familiarizan con la segunda lengua, mediante la escucha diaria de canciones, cuentos y poesías que trabajan de una forma lúdica e interactiva. Además, disfrutan de sus primeras aproximaciones a la cultura de los países de habla inglesa a través de la celebración de eventos y festividades propias.

En nuestras etapas bilingües, Infantil y Primaria, superamos ampliamente los requisitos oficiales que exige la Comunidad de Madrid, ampliando la carga lectiva en inglés y dotando nuestras aulas de más profesorado nativo, recursos digitales y avanzadas metodologías que nos sitúan muy por encima de un simple colegio bilingüe.

En el 2º ciclo de Educación Infantil, nuestros alumnos amplían su tiempo de inmersión lingüística, cursando una modalidad de enseñanza 50% en español-50% en inglés. Sabemos de la importancia que en esta etapa tiene la adquisición de patrones fonético-fonológico correctos, algo que conseguimos gracias a la ayuda de nuestro personal nativo, a innovadores recursos digitales y a métodos específicos, como Jolly Phonics, diseñados para garantizar una correcta pronunciación y una adecuada aproximación a la lecto-escritura. Además, en la etapa de 0 a 3 seguimos un sistema de aprendizaje por proyectos, en el que los alumnos desarrollan las competencias básicas trabajando e integrando los contenidos a través de proyectos complementarios en ambos idiomas.

El objetivo en la etapa de Educación Primaria es que nuestros alumnos desarrollen su competencia comunicativa en las cuatro destrezas básicas, de manera que sean capaces de comunicarse de manera fluida y efectiva en contextos lingüísticos reales y variados. Nuestros alumnos de Primaria cursan un 45% aproximado de su carga lectiva en inglés, ya que como centro bilingüe se imparten las siguientes materias en inglés: Arts, Physical Education, Natural Science, Social Science y Music.

A nivel metodológico, abordamos las sesiones con una metodología basada en el sistema PPP (presentación, práctica y producción), trabajamos la gramática como un medio, no como un fin, desarrollamos un plan lector de calidad y fomentamos dinámicas grupales y de interacción comunicativa. Contamos con los mejores auxiliares de conversación que optimizan nuestras sesiones orales y acercan la cultura angloparlante a nuestras aulas. Preparamos y presentamos a nuestros alumnos a los exámenes oficiales de Cambridge ESOL, desde los YLE hasta PET-B1.

En Educación Secundaria y Bachillerato apostamos por una enseñanza no bilingüe que permita a nuestros alumnos enfrentarse al conocimiento a través de una herramienta inigualable: su lengua materna. No obstante, nuestro proyecto propio en inglés, continúa con las mismas garantías de calidad de etapas anteriores ofreciendo 6 horas semanales de inglés, auxiliares de conversación nativos, Biblioteca Educare: recursos digitales para practicar y reforzar la lengua y acceso a una biblioteca de libros clásicos en inglés, concursos y salidas escolares en inglés, programas de estancias en el extranjero (inglés) e intercambios culturales (alemán) y la preparación de evaluaciones externas y títulos oficiales certificados por: BRITISH COUNCIL y GOETHE INSTITUTE. Además, ofrecemos la posibilidad de que los alumnos puedan obtener el certificado del Bachillerato Dual Americano.

5. DIGITALIZACIÓN

En Antanes School apostamos por la Innovación Educativa como motor del cambio con el objetivo de potenciar el desarrollo de habilidades clave entre nuestros alumnos, por ese motivo. trabajamos con las nuevas tecnologías en nuestro día a día y disponemos de todo tipo de recursos digitales al servicio de la enseñanza.

Con el fin de desarrollar las competencias digitales de nuestros alumnos, el Grupo Educare ha implementado en sus ocho centros educativos dos proyectos pioneros en las etapas de Infantil y Secundaria: GO STEM KIDS: Robotics Stem Project y Digital Skills Certified Student, que busca educar a los más pequeños en las materias STEAM, además de desarrollar un uso de la tecnología de manera segura, crítica y creativa, con la posibilidad de adquirir el Nivel 1 y 2 de Microsoft, en el caso de Secundaria.

6. INTELIGENCIA SOCIOEMOCIONAL

El bienestar socioemocional de nuestros alumnos tiene un papel protagonista en nuestro proyecto educativo. El desarrollo de su autoestima, el conocimiento de sí mismos y la formación de su autoconcepto son aspectos clave que trabajamos en nuestros alumnos a través de diversos programas.

En particular, destacamos el Proyecto de Salud Emocional en colaboración con el grupo HM Hospitales, cuyo objetivo es ofrecer a los padres estrategias y recursos para poder afrontar determinadas situaciones que se pueden ir dando a lo largo de los años, a través de una serie de charlas psicoeducativas, además de reforzar la acción de los gabinetes psicopedagógicos de nuestros centros. Este año, como novedad, hemos añadido una tercera línea de acción dentro del proyecto: El cuidado de nuestros adolescentes, cuyo principal objetivo es hacerles conscientes de la relación directa que existe entre el uso que hacen de las redes sociales y su nivel de autoestima y bienestar emocional.

7. CREATIVIDAD Y EXPRESIÓN ARTÍSTICA

Creemos que la creatividad y la imaginación son el motor de desarrollo de la persona. En nuestro colegio vemos necesario crear espacios y proyectos para que nuestros alumnos desarrollen la imaginación y el emprendimiento. Además, fomentamos las artes plásticas y visuales como lenguaje de comunicación y expresión personal. La formación artística se concreta en nuestro colegio con la enseñanza de música, danza y plástica (pintura, dibujo, etc.), algo que llevamos a cabo en nuestras asignaturas curriculares y complementamos con nuestras actividades extraescolares.

8. DEPORTE Y NUTRICIÓN

En el colegio Educare Antanes School fomentamos los hábitos de vida saludables a través del deporte y la educación nutricional. La formación deportiva se trabaja en todas nuestras etapas educativas. Nuestro programa comienza con un proyecto de Estimulación Temprana en el primer ciclo de Ed. Infantil; continuando con el desarrollo de la psicomotricidad, la iniciación a los deportes en grupo e individuales y terminando con la participación en competiciones deportivas, tanto individuales como por equipos. Creemos en la enseñanza y práctica del deporte como forma de desarrollar el espíritu de superación, de esfuerzo y de compañerismo, además de un aspecto necesario para mejorar el estado de salud e inculcar en los alumnos hábitos de vida saludables.

9. SOSTENIBILIDAD Y MEDIO AMBIENTE

En Antanes School consideramos esencial que nuestros muestren respeto por su entorno y crezcan comprometidos con la salud de nuestro planeta. Por ello, trabajamos tanto de manera transversal como mediante programas específicos.

El reciclaje, la eficiencia energética, el control de residuos, etc. son aspectos que tenemos muy presentes en nuestro día a día. El Proyecto de reciclaje de papel es una iniciativa realizada en colaboración con Trunk Bay, cuyo objetivo es concienciar y fomentar el reciclaje de papel entre todos nuestros alumnos y la comunidad educativa.

Antanes School es un colegio sostenible y uno de sus objetivos es luchar contra el cambio climático, mejorar el entorno

y el medio ambiente. El Grupo Educare ha llevado a cabo un cambio en la forma de proceder en cuanto a los suministros de energía eléctrica de todos sus colegios, pasando a consumir energía limpia y renovable 100%.

10. INNOVACIÓN EDUCATIVA

El compromiso del colegio con la FORMACIÓN INTEGRAL de sus alumnos requiere de una constante actualización educativa y puesta en marcha de programas que proporcionen a nuestros alumnos herramientas para manejarse en una realidad que está en constante cambio y transformación.

Apostamos por la innovación educativa como motor del cambio, con el objetivo de potenciar el desarrollo de habilidades clave entre nuestros alumnos.

La innovación no es una actividad puntual, sino un proceso. En nuestro centro acompañamos a nuestros docentes en la modernización de su trabajo, facilitándoles su propio ritmo, con una metodología de formación que garantiza la aplicación en el aula. En Antanes School damos prioridad al desarrollo integral de cada alumno, más allá del currículo oficial, priorizamos al alumno como agente activo con capacidad de tomar decisiones y crear su propio proceso de enseñanza-aprendizaje, evaluándolo conjuntamente y transmitiendo siempre un feedback positivo con ánimo de mejora.

3. ORGANIGRAMA

COMITÉ DIRECTIVO	
CARGO	NOMBRE
Directora General	ELENA DEL RÍO GUERRA
Directora de Infantil	DÉBORA VEGAS GRANADOS
Directora de Primaria	ELIANA ARMAS ANDRADE
Directora de Secundaria y Bachillerato	MONTSERRAT SANZ CEBELLÍN

PROFESORES RESPONSABLES DE CICLO	
CURSOS	NOMBRE
INFANTIL	TERESA VÁZQUEZ NUÑEZ-MORGADES
1º y 2º ED. PRIMARIA	ANA RICOY LORENTE
3º y 4º ED. PRIMARIA	MONTSE VILLANUEVA GONZÁLEZ
5º y 6º ED. PRIMARIA	CRISTINA MENCÍA BARRERA
1º Y 2º ESO	AMANDA DELGADO NOTIVOLI

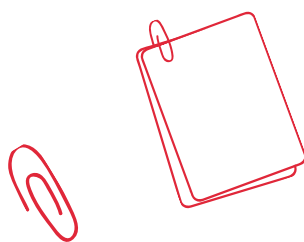
3º Y 4º ESO	ALFREDO SIMÓN BARRERA
BACHILLERATO	ALFONSO GONZÁLEZ-LAGUILLO GARCÍA

GABINETE PSICOPEDAGÓGICO	
CARGO	NOMBRE
INFANTIL Y 1º CICLO DE EP	SUSANA HERRERO MARINA
2º Y 3º CICLO DE EP, ESO Y BACHILLERATO	CARMEN MAGRO GONZÁLEZ

CAPELLANÍA Y PASTORAL	
CARGO	NOMBRE
CAPELLÁN	JULIO JIMÉNEZ LÓPEZ

ADMINISTRACIÓN Y SERVICIOS	
CARGO	NOMBRE
ADMINISTRACIÓN	ARANCHA GIL DÍAZ
SECRETARÍA ACADÉMICA	PALOMA MORENO MECERREYES
GOBERNANTA	DANIELA ELENA MARGHITA

ACTIVIDADES EXTRAESCOLARES	
ACTIVIDAD	RESPONSABLE
COORDINACIÓN	ANA RICOY LORENTE





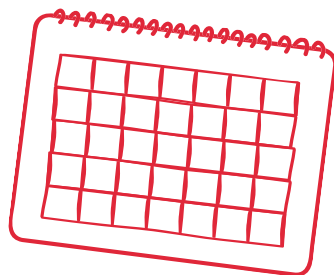
4. CALENDARIO ESCOLAR 2024/25

FESTIVOS Y NO LECTIVOS:

- 11 de octubre
- 1 de noviembre
- 6 de diciembre
- 28 de febrero y 3 marzo
- 1 y 2 de mayo

VACACIONES:

- **Navidad:**
Del 21 de diciembre al 7 de enero.
- **Semana Santa:**
Del 11 al 21 de abril.
- **Verano:**
A partir del 20 de junio para Infantil, Primaria, Secundaria y 1º de Bachillerato.
A partir del 1 de julio Primer ciclo de Infantil (1 y 2 años)



En nuestra página web pueden consultar la agenda de eventos cada día.

Las fechas del Calendario Escolar son susceptibles de cambio si hubiera una causa que lo justifique. En ese caso, les mantendremos informados.

CALENDARIO INFANTIL

2024

SEPTIEMBRE						
L	M	X	J	V	S	D
						1
2	3	4	5	6	7	8
9	10	11	12	13	14	15
16	17	18	19	20	21	22
23	24	25	26	27	28	29
30						

OCTUBRE						
L	M	X	J	V	S	D
	1	2	3	4	5	6
7	8	9	10	11	12	13
14	15	16	17	18	19	20
21	22	23	24	25	26	27
28	29	30	31			

NOVIEMBRE						
L	M	X	J	V	S	D
				1	2	3
4	5	6	7	8	9	10
11	12	13	14	15	16	17
18	19	20	21	22	23	24
25	26	27	28	29	30	

DICIEMBRE						
L	M	X	J	V	S	D
						1
2	3	4	5	6	7	8
9	10	11	12	13	14	15
16	17	18	19	20	21	22
23	24	25	26	27	28	29
30	31					

2025

ENERO						
L	M	X	J	V	S	D
		1	2	3	4	5
6	7	8	9	10	11	12
13	14	15	16	17	18	19
20	21	22	23	24	25	26
27	28	29	30	31		

FEBRERO						
L	M	X	J	V	S	D
					1	2
3	4	5	6	7	8	9
10	11	12	13	14	15	16
17	18	19	20	21	22	23
24	25	26	27	28		

MARZO						
L	M	X	J	V	S	D
					1	2
3	4	5	6	7	8	9
10	11	12	13	14	15	16
17	18	19	20	21	22	23
24	25	26	27	28	29	30
31						

ABRIL						
L	M	X	J	V	S	D
	1	2	3	4	5	6
7	8	9	10	11	12	13
14	15	16	17	18	19	20
21	22	23	24	25	26	27
28	29	30				

MAYO						
L	M	X	J	V	S	D
			1	2	3	4
5	6	7	8	9	10	11
12	13	14	15	16	17	18
19	20	21	22	23	24	25
26	27	28	29	30	31	

JUNIO						
L	M	X	J	V	S	D
						1
2	3	4	5	6	7	8
9	10	11	12	13	14	15
16	17	18	19	20	21	22
23	24	25	26	27	28	29
30						

Festivos y no lectivos



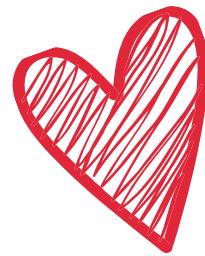
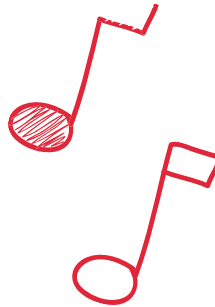
Reuniones de padres



Inicio y final de curso



Boletín Notas



CALENDARIO PRIMARIA

2024

SEPTIEMBRE						
L	M	X	J	V	S	D
						1
2	3	4	5	6	7	8
9	10	11	12	13	14	15
16	17	18	19	20	21	22
23	24	25	26	27	28	29
30						

OCTUBRE						
L	M	X	J	V	S	D
	1	2	3	4	5	6
7	8	9	10	11	12	13
14	15	16	17	18	19	20
21	22	23	24	25	26	27
28	29	30	31			

NOVIEMBRE						
L	M	X	J	V	S	D
				1	2	3
4	5	6	7	8	9	10
11	12	13	14	15	16	17
18	19	20	21	22	23	24
25	26	27	28	29	30	

DICIEMBRE						
L	M	X	J	V	S	D
						1
2	3	4	5	6	7	8
9	10	11	12	13	14	15
16	17	18	19	20	21	22
23	24	25	26	27	28	29
30	31					

2025

ENERO						
L	M	X	J	V	S	D
		1	2	3	4	5
6	7	8	9	10	11	12
13	14	15	16	17	18	19
20	21	22	23	24	25	26
27	28	29	30	31		

FEBRERO						
L	M	X	J	V	S	D
					1	2
3	4	5	6	7	8	9
10	11	12	13	14	15	16
17	18	19	20	21	22	23
24	25	26	27	28		

MARZO						
L	M	X	J	V	S	D
					1	2
3	4	5	6	7	8	9
10	11	12	13	14	15	16
17	18	19	20	21	22	23
24	25	26	27	28	29	30
31						

ABRIL						
L	M	X	J	V	S	D
	1	2	3	4	5	6
7	8	9	10	11	12	13
14	15	16	17	18	19	20
21	22	23	24	25	26	27
28	29	30				

MAYO						
L	M	X	J	V	S	D
			1	2	3	4
5	6	7	8	9	10	11
12	13	14	15	16	17	18
19	20	21	22	23	24	25
26	27	28	29	30	31	

JUNIO						
L	M	X	J	V	S	D
						1
2	3	4	5	6	7	8
9	10	11	12	13	14	15
16	17	18	19	20	21	22
23	24	25	26	27	28	29
30						

Festivos y no lectivos



Boletín Notas



Inicio y final de curso



Reuniones de padres



CALENDARIO SECUNDARIA

2024

SEPTIEMBRE						
L	M	X	J	V	S	D
						1
2	3	4	5	6	7	8
9	10	11	12	13	14	15
16	17	18	19	20	21	22
23	24	25	26	27	28	29
30						

OCTUBRE						
L	M	X	J	V	S	D
	1	2	3	4	5	6
7	8	9	10	11	12	13
14	15	16	17	18	19	20
21	22	23	24	25	26	27
28	29	30	31			

NOVIEMBRE						
L	M	X	J	V	S	D
				1	2	3
4	5	6	7	8	9	10
11	12	13	14	15	16	17
18	19	20	21	22	23	24
25	26	27	28	29	30	

DICIEMBRE						
L	M	X	J	V	S	D
						1
2	3	4	5	6	7	8
9	10	11	12	13	14	15
16	17	18	19	20	21	22
23	24	25	26	27	28	29
30	31					

2025

ENERO						
L	M	X	J	V	S	D
		1	2	3	4	5
6	7	8	9	10	11	12
13	14	15	16	17	18	19
20	21	22	23	24	25	26
27	28	29	30	31		

FEBRERO						
L	M	X	J	V	S	D
					1	2
3	4	5	6	7	8	9
10	11	12	13	14	15	16
17	18	19	20	21	22	23
24	25	26	27	28		

MARZO						
L	M	X	J	V	S	D
					1	2
3	4	5	6	7	8	9
10	11	12	13	14	15	16
17	18	19	20	21	22	23
24	25	26	27	28	29	30
31						

ABRIL						
L	M	X	J	V	S	D
	1	2	3	4	5	6
7	8	9	10	11	12	13
14	15	16	17	18	19	20
21	22	23	24	25	26	27
28	29	30				

MAYO						
L	M	X	J	V	S	D
			1	2	3	4
5	6	7	8	9	10	11
12	13	14	15	16	17	18
19	20	21	22	23	24	25
26	27	28	29	30	31	

JUNIO						
L	M	X	J	V	S	D
						1
2	3	4	5	6	7	8
9	10	11	12	13	14	15
16	17	18	19	20	21	22
23	24	25	26	27	28	29
30						

Festivos y no lectivos



Exámenes evaluación



Inicio y final de curso



Rec. Asig. Pendientes años ant.



Reuniones de padres



Preevaluaciones



Recuperaciones



Evaluación inicial.



Boletín Notas



CALENDARIO 1º BACHILLERATO

2024

SEPTIEMBRE						
L	M	X	J	V	S	D
						1
2	3	4	5	6	7	8
9	10	11	12	13	14	15
16	17	18	19	20	21	22
23	24	25	26	27	28	29
30						

OCTUBRE						
L	M	X	J	V	S	D
	1	2	3	4	5	6
7	8	9	10	11	12	13
14	15	16	17	18	19	20
21	22	23	24	25	26	27
28	29	30	31			

NOVIEMBRE						
L	M	X	J	V	S	D
				1	2	3
4	5	6	7	8	9	10
11	12	13	14	15	16	17
18	19	20	21	22	23	24
25	26	27	28	29	30	

DICIEMBRE						
L	M	X	J	V	S	D
						1
2	3	4	5	6	7	8
9	10	11	12	13	14	15
16	17	18	19	20	21	22
23	24	25	26	27	28	29
30	31					

2025

ENERO						
L	M	X	J	V	S	D
		1	2	3	4	5
6	7	8	9	10	11	12
13	14	15	16	17	18	19
20	21	22	23	24	25	26
27	28	29	30	31		

FEBRERO						
L	M	X	J	V	S	D
					1	2
3	4	5	6	7	8	9
10	11	12	13	14	15	16
17	18	19	20	21	22	23
24	25	26	27	28		

MARZO						
L	M	X	J	V	S	D
					1	2
3	4	5	6	7	8	9
10	11	12	13	14	15	16
17	18	19	20	21	22	23
24	25	26	27	28	29	30
31						

ABRIL						
L	M	X	J	V	S	D
	1	2	3	4	5	6
7	8	9	10	11	12	13
14	15	16	17	18	19	20
21	22	23	24	25	26	27
28	29	30				

MAYO						
L	M	X	J	V	S	D
			1	2	3	4
5	6	7	8	9	10	11
12	13	14	15	16	17	18
19	20	21	22	23	24	25
26	27	28	29	30	31	

JUNIO						
L	M	X	J	V	S	D
						1
2	3	4	5	6	7	8
9	10	11	12	13	14	15
16	17	18	19	20	21	22
23	24	25	26	27	28	29
30						

Festivos y no lectivos



Exámenes evaluación



Inicio y final de curso



Reuniones de padres



Preevaluaciones



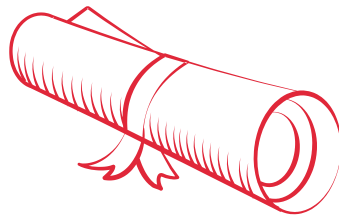
Recuperaciones



Evaluación inicial.



Boletín Notas



CALENDARIO 2º BACHILLERATO

2024

SEPTIEMBRE						
L	M	X	J	V	S	D
						1
2	3	4	5	6	7	8
9	10	11	12	13	14	15
16	17	18	19	20	21	22
23	24	25	26	27	28	29
30						

OCTUBRE						
L	M	X	J	V	S	D
	1	2	3	4	5	6
7	8	9	10	11	12	13
14	15	16	17	18	19	20
21	22	23	24	25	26	27
28	29	30	31			

NOVIEMBRE						
L	M	X	J	V	S	D
				1	2	3
4	5	6	7	8	9	10
11	12	13	14	15	16	17
18	19	20	21	22	23	24
25	26	27	28	29	30	

DICIEMBRE						
L	M	X	J	V	S	D
						1
2	3	4	5	6	7	8
9	10	11	12	13	14	15
16	17	18	19	20	21	22
23	24	25	26	27	28	29
30	31					

2025

ENERO						
L	M	X	J	V	S	D
		1	2	3	4	5
6	7	8	9	10	11	12
13	14	15	16	17	18	19
20	21	22	23	24	25	26
27	28	29	30	31		

FEBRERO						
L	M	X	J	V	S	D
					1	2
3	4	5	6	7	8	9
10	11	12	13	14	15	16
17	18	19	20	21	22	23
24	25	26	27	28		

MARZO						
L	M	X	J	V	S	D
					1	2
3	4	5	6	7	8	9
10	11	12	13	14	15	16
17	18	19	20	21	22	23
24	25	26	27	28	29	30
31						

ABRIL						
L	M	X	J	V	S	D
	1	2	3	4	5	6
7	8	9	10	11	12	13
14	15	16	17	18	19	20
21	22	23	24	25	26	27
28	29	30				

MAYO						
L	M	X	J	V	S	D
			1	2	3	4
5	6	7	8	9	10	11
12	13	14	15	16	17	18
19	20	21	22	23	24	25
26	27	28	29	30	31	

JUNIO						
L	M	X	J	V	S	D
						1
2	3	4	5	6	7	8
9	10	11	12	13	14	15
16	17	18	19	20	21	22
23	24	25	26	27	28	29
30						

Festivos y no lectivos



Exámenes de evaluación



Inicio y final de curso



Boletines de notas



Reuniones de padres



Preevaluaciones



Recuperaciones y subidas de nota



Cursillo EVAU



5. REUNIONES DE INICIO DE CURSO:

En el mes de septiembre, hemos organizado las Reuniones de Padres de comienzo de curso de **forma presencial**. Es importante la asistencia a las citadas reuniones pues en ellas los tutores les informarán de la organización interna y el funcionamiento de cada etapa educativa.

Todas las reuniones de curso son en las aulas de los alumnos, exceptuando las de **Bachillerato** que serán en el Salón de Actos del colegio.

Las familias de los alumnos de **Infantil Primer Ciclo 1 AÑO** y los alumnos de **nueva incorporación de Infantil Primer Ciclo 2 AÑOS**, tendrán su primera tutoría de inicio y adaptación los días 2, 3 y 4 de septiembre. Las tutoras se pondrán en contacto con cada familia para citarles presencialmente.

INFANTIL PRIMER CICLO	
	2 AÑOS
Fecha	4-09-2023
Horario	9:30 h

INFANTIL SEGUNDO CICLO			
	3 AÑOS	4 AÑOS	5 AÑOS
Fecha	6-09-2024		
Horario	9:30 h	10:30 h	10:30 h

PRIMARIA						
	1º EP	2º EP	3º EP	4º EP	5º EP	6º EP
Fecha	5-09-2024					
Horario	9:30 h	9:30 h	10:30 h	10:30 h	11:30 h	11:30 h

SECUNDARIA Y BACHILLERATO						
	1º ESO	2º ESO	3º ESO	4º ESO	1º BACH	2º BACH
Fecha	6-09-2024					
Horario	9:30 h	9:30 h	10:30 h	10:30 h	9:30 h	10:30 h

6. HORARIO GENERAL DEL CURSO

Los horarios del centro quedan delimitados por etapas según el siguiente cuadro:

HORARIO					
	NIDO	INFANTIL	PRIMARIA	ESO	BACHILLERATO
ENTRADA	8:45 - 9:00 h	8:50 - 9:00 h	8:50 – 9:00 h	8:50 – 9:00 h	8:00 – 8:05 h
SALIDA	16:45 - 17:00 h	16:50 - 17:00 h	17:00 h	17:00 h	14:05 h
MEDIODÍA		12:15 – 15:15 h	12:15 – 15:15 h	13:10 – 15:10 h	

El Colegio también cuenta con un servicio de ampliación de horario para las familias que lo necesiten, tanto antes de la jornada escolar como después, de 7:30h a 9:00h y de 17:00h a 18: 30h (Véase apartado 12).



7. ACCESOS AL EDIFICIO

Los detalles organizativos se explicarán en las reuniones de inicio de curso con los tutores. En cualquier caso, mantenemos algunas normas generales como:

- Accesos según etapas y cursos por las diferentes entradas al colegio (principal, pistas multideportivas y Renfe).
- Los alumnos deben entrar al interior del edificio sin sus padres o familiares. Estos solo podrán entrar al edificio escolar en caso de necesidad o indicación del profesorado, personal de administración o equipo directivo.
- Todas las etapas inician las clases a las 9:00 h, salvo Bachillerato que inicia las clases a las 8:05 h.
- Dentro del orden general del colegio, **es muy importante la puntualidad de los alumnos**. Para ello se han establecido unos horarios de apertura y cierre de los accesos al edificio.
- Todos los alumnos rezagados que lleguen más tarde de las 9:00 h, tendrán que acceder por la puerta principal y esperar a entrar todos juntos a las 9:15 h. Los que lleguen más tarde aún, esperarán en el hall a la siguiente hora de clase, dependiendo del horario de cada etapa.
- Para evitar interrupciones durante el desarrollo de las clases, los alumnos que por causa justificada tengan que salir/entrar al centro en el horario escolar, lo harán en los intercambios de clase.

ENTRADAS Y SALIDAS DE EDUCACIÓN INFANTIL

Se realizarán por los diferentes patios de infantil. En las reuniones de inicio de curso explicaremos cada uno de los accesos por nivel.

ENTRADAS Y SALIDAS DE EDUCACIÓN PRIMARIA

Se realizarán por los accesos de carruaje y el acceso a Renfe. En las reuniones de inicio de curso explicaremos cada uno de los accesos por nivel.

ENTRADAS Y SALIDAS DE EDUCACIÓN SECUNDARIA

Se realizarán por el acceso a Renfe.

ENTRADAS Y SALIDAS DE EDUCACIÓN BACHILLERATO

La entrada por la entrada principal y la salida por el acceso a Renfe.

8. COMUNICACIÓN CON LAS FAMILIAS Y TUTORÍAS

La comunicación familia/colegio es imprescindible a la hora de hacer un buen seguimiento y educar a nuestros estudiantes. Para favorecer esta comunicación el colegio ofrece el correo electrónico, la plataforma educativa Alexia y la agenda del alumno.

La agenda del alumno es fundamental para que pueda tomar nota de sus tareas. En la reunión de padres, el tutor de su hijo les facilitará su correo institucional para que se puedan poner en contacto con él.

A través de la plataforma educativa, los profesores publicarán las fechas de los exámenes, los resultados de los controles y actividades que van realizando los alumnos durante el trimestre, además de la preevaluación y la evaluación.

La petición de tutoría individualizada debe ser solicitada a través de la Plataforma educativa Alexia o a través de la agenda. En Alexia encontrarán el horario de tutorías para apuntarse cuando les sea conveniente. El tutor mantendrá una entrevista individualizada por trimestre con cada familia. En el caso de necesitar más tutorías para el seguimiento del desarrollo y aprendizaje del alumno, no duden en solicitarla al tutor.

Asimismo, siempre que lo estimen oportuno, pueden solicitar en secretaria una entrevista con cualquier persona del Equipo Directivo.

9. SECRETARÍA VIRTUAL



A la plataforma educativa Alexia se accede a través de la [página web del Colegio](#). Esta plataforma es un servicio extra que el colegio ofrece a todas las familias vinculado a las actividades complementarias. Se accede a los servicios de esta plataforma a través de una clave de entrada.

Si no disponen de la clave o tienen problemas en el acceso, les rogamos lo comuniquen a la secretaria del Colegio a través de correo electrónico info@antaneschool.com

10. NORMAS GENERALES

En nuestra web encontrarán nuestro proyecto educativo, el Reglamento de Régimen Interior y el Plan de Convivencia, documentos que establecen las normas generales del centro.

11. INFORMACIÓN DEL PROCESO EDUCATIVO. EVALUACIÓN

En las tutorías presenciales con el tutor, se les informará del desarrollo en todos los ámbitos del alumno. Trimestralmente podrán consultar a través de la plataforma educativa los resultados de preevaluación y evaluación.

En el apartado 4 del presente boletín informativo, pueden consultar las fechas de evaluación, recuperaciones y entrega de boletines.

12. SERVICIO DE AMPLIACIÓN DE HORARIO

La permanencia en el interior del centro solo estará permitida dentro del horario lectivo oficial, concertado, obligatorio, gratuito y fuera del horario lectivo durante las actividades extraescolares y los servicios escolares contratados. Además, de las actividades formativas, reuniones trimestrales y tutorías reflejadas en el calendario escolar.

El Colegio dispone de un servicio de ampliación de horario o permanencia, desde **las 7:30 h hasta las 9:00 h** por la mañana y **desde las 17:00 h hasta las 18:30 h por la tarde**. El servicio de permanencia estará disponible desde el primer día lectivo del curso escolar en septiembre.

Este servicio debe ser contratado en la secretaría del centro escribiendo un correo a info@antaneschool.com e informar al tutor de su hijo. Si desea tener el servicio de desayuno, deberán solicitarlo al realizar la contratación de la permanencia.

El acceso de los alumnos al servicio de ampliación o permanencia de la mañana y de las tardes se realizará por la puerta principal. Tienen disponible un timbre en la entrada principal para avisar al personal de ampliación o permanencia.

13. SERVICIO DE COMEDOR

El menú escolar será publicado en la plataforma Alexia y en la web del colegio mensualmente. Aquellos alumnos que hagan un uso puntual del servicio de comedor deberán notificarlo previamente en la Secretaría del Colegio enviando un correo a info@antaneschool.com y al tutor de su hijo.

El servicio de comedor dará comienzo desde el primer día lectivo en septiembre.



El servicio de comedor de 13:15h a 15:15h para las etapas de Educación Infantil y Primaria y de 14:05h a 15:10h para la etapa de Educación Secundaria, incluye el servicio de custodia antes y después de los diferentes turnos de comidas, para aquellos alumnos matriculados en los PROYECTOS EDUCARE.

Para aquellas familias que no deseen contratar los PROYECTOS EDUCARE, pero quieren contratar el servicio de comedor, deberán contratar el servicio de custodia para permanecer en el interior del centro antes y después del servicio de comedor. Dicha custodia se realizará en las aulas donde se imparten los Proyectos Educare.

14. SEGURO ESCOLAR

Seguro de accidentes

Este seguro cubre los gastos médicos necesarios para atender las posibles lesiones producidas por accidentes producidos dentro de la jornada escolar en las instalaciones del centro. Se trata de un seguro contratado por el colegio para sus alumnos. Es un servicio completamente gratuito para los alumnos de etapas privadas y quienes contratan los Proyectos Educare.

Seguro de continuidad de estudios

Se trata de un seguro de vida que cubre el coste de las actividades complementarias y el comedor en las etapas concertadas o de la escolaridad y el comedor en las etapas de nido y bachillerato en caso de fallecimiento del titular de la póliza desde la fecha del siniestro hasta la finalización de los estudios del menor en el centro. Se trata de un seguro voluntario por parte de las familias, quienes lo suscriben anualmente junto con los impresos de renovación de plaza escolar.

15. UNIFORME ESCOLAR Y EQUIPAMIENTO DEPORTIVO

El uniforme es un signo externo que vincula a todos los alumnos de nuestro Colegio aportando una identidad propia a nuestra comunidad. La limpieza, la pulcritud, el orden y la elegancia son hábitos en los que queremos educar a los alumnos y un signo de respeto hacia los demás y hacia uno mismo.

El uniforme es obligatorio y nos comprometemos a respetar los valores y el estilo de nuestro colegio. La equipación deportiva también es obligatoria. Rogamos que todas las prendas estén marcadas con las iniciales y con los apellidos completos del alumno.

Tanto el uniforme como el equipo deportivo están a su disposición en la APP EDUCARE, a la que se puede acceder a través de la web del centro o del código QR proporcionado. **El usuario es el mail y la contraseña es el DNI con letra mayúscula y 0 delante si es de 6 cifras.*

El uniforme de Nido se compone de los siguientes elementos:

- Chándal del colegio.
- Camiseta blanca con escudo.
- Bermuda azul marino con escudo.
- Calcetín blanco.
- Zapatilla de deporte sin cordones.
- Baby con el emblema del colegio bordado.
- Abrigo azul marino.



El uniforme de Educación Infantil se compone de los siguientes elementos:

INFANTIL		
NIÑOS	NIÑAS	EQUIPAMIENTO DEPORTIVO
Pantalón gris corto /largo	Falda de cuadros	Chándal completo corto o largo con escudo
Jersey de pico con escudo	Teba o jersey de pico con escudo	Camiseta blanca con escudo
Polo de manga corta con escudo	Polo de manga corta con escudo	Zapatilla de deporte sin cordones
Calcetín verde oscuro	Calcetín o leotardo verde oscuro	Calcetín blanco
Zapato negro/azul marino sin cordones	Zapato negro/ azul marino sin cordones	
Abrigo azul marino	Abrigo azul marino	
Baby con el emblema del colegio bordado	Baby con el emblema del colegio bordado	

PRIMARIA, SECUNDARIA Y BACHILLERATO		
NIÑOS	NIÑAS	EQUIPAMIENTO DEPORTIVO
Pantalón gris corto o largo (hasta 1º de ESO incluido) En Secundaria y Bachillerato pantalón gris largo.	Falda escocesa y/o pantalón gris	Chándal completo corto o largo con escudo
Jersey de pico con escudo	Teba o jersey de pico con escudo	Camiseta blanca con escudo
Polo de manga corta con escudo	Polo de manga corta con escudo	Zapatilla de deporte (no deportiva casual)
Calcetín verde oscuro	Calcetín o leotardo verde oscuro	Calcetín blanco
Zapato escolar negro/azul marino (no deportiva)	Zapato escolar negro/ azul marino (no deportiva)	
Abrigo negro/ azul marino	Abrigo negro / azul marino	

Todos los alumnos vestirán el uniforme o chándal, dependiendo de los días que tengan actividades de psicomotricidad o Educación Física. Los días señalados serán informados por el tutor al comienzo del curso.

16. MATERIAL ESCOLAR Y LIBROS DE TEXTO

El material escolar y los libros de texto se gestionarán a través de la APP EDUCARE, a la que se puede acceder a través de la web del centro o del código QR proporcionado.

**El usuario es el mail y la contraseña es el DNI con letra mayúscula y 0 delante si es de 6 cifras.*



INFANTIL

Los alumnos deberán traer, a lo largo de los dos o tres primeros días, todo el material que les ha llegado a casa al colegio y quedará en depósito en el aula. La tutora será la encargada de distribuirlo y velar por su buen uso durante el curso escolar.

También traerán al aula, marcados con su nombre, los libros que indique la tutora y la agenda, que será el cauce principal de comunicación con la tutora para aquellas familias que usen el servicio de permanencia.

Los alumnos de Infantil deben traer el primer día una mochila sin ruedas con los siguientes elementos:

- Una muda de ropa completa (camiseta, pantalón, ropa interior y calcetines), que se quedará en la clase.
- La agenda.

PRIMARIA

Los alumnos deberán traer al colegio, a lo largo de los dos o tres primeros días, los libros MARCADOS con su nombre, excepto los del segundo y tercer trimestre.

También traerán al colegio un estuche y el material escolar recibido en casa, todo marcado con su nombre. Será la tutora quien se encargue de su distribución y velará por el buen uso del mismo durante el curso.

SECUNDARIA Y BACHILLERATO

El material necesario se irá pidiendo a lo largo del curso por parte de los profesores.



17. ACTIVIDADES EXTRACURRICULARES

Durante el curso escolar están programadas una serie de actividades que complementan la formación académica de los alumnos, tales como museos, teatros, conciertos, granjas-escuelas, etc. Las familias recibirán previamente la información detallada de cada actividad. Para que el alumno pueda participar en la misma es necesaria la autorización por escrito de los padres.

18. ACTIVIDADES EXTRAESCOLARES

Estas actividades tienen como objetivo el favorecer la formación integral de los alumnos, proponiendo un abanico de actividades individuales y colectivas, físicas, intelectuales y creativas, impregnadas en valores, que supongan un reto estimulante, una ampliación del horizonte cultural, y un aprendizaje para un adecuado aprovechamiento del tiempo de ocio.

Las actividades extraescolares, entre las que también se incluyen los **PROYECTOS EDUCARE** son un complemento a la formación y educación de los alumnos y tienen como objetivo descubrir y potenciar capacidades, talentos, habilidades y destrezas de los alumnos. Nuestra oferta abarca los ámbitos académicos, deportivos, culturales y lúdicos. Las actividades extraescolares que se ofrecen se desarrollarán siempre y cuando haya un número mínimo de alumnos para justificar la actividad.

Antes del comienzo de curso se les enviará a las familias el programa de actividades extraescolares deportivas, artísticas, tecnológicas del curso 2024-25, cuya solicitud de inscripción se podrá realizar a través de un formulario habilitado en la web del colegio. Durante el mes de septiembre, tendremos reuniones informativas presenciales en el colegio para comentarles aspectos organizativos de entradas, salidas y boletines de evaluación trimestral de las actividades extraescolares.

PROYECTOS EDUCARE

Los Proyectos Educare son un conjunto de actividades que el colegio oferta en las etapas concertadas, para desarrollar habilidades y destrezas necesarias que exige el contexto de la sociedad actual, siendo altamente beneficiosas para los alumnos que reciben más tiempo educativo y pueden así mejorar sus conocimientos.

Conforme al art. 51 de Ley Orgánica 8/1985, de 3 de julio, reguladora del Derecho a la Educación, todas las actividades extraescolares son: voluntarias, no discriminatorias, no evaluables, no se realizan dentro del horario lectivo oficial y no tienen carácter lucrativo, pero podrán contribuir al mantenimiento y mejora de las instalaciones escolares. La oferta de éstas y su precio han sido aprobados por el Consejo Escolar del Centro e informados a la Consejería de Educación de la Comunidad de Madrid.

Los Proyectos Educare se realizan todos los días durante todos los meses lectivos y se realizan entre las 12:15 y las 14:05 horas. Cada etapa educativa oferta cinco actividades, una por cada día de la semana:

1. English Project: Drama (Infantil) o Writing (Primaria-ESO)
2. English Project: Reading
3. English Project: Listening & Speaking
4. Taller de cálculo y resolución de problemas
5. Taller de ortografía, lectoescritura y oratoria

Normas económicas y plazos para comunicar las bajas:

Las bajas deben ser informadas antes del día 20 del mes en curso, para ser efectivas a partir del día 1 del mes siguiente. El pago de los Proyectos Educare es mensual y el pago de las actividades extraescolares deportivas, artísticas y tecnológicas es trimestral y no se reembolsará cantidades pertenecientes a trimestres pagados, salvo que la actividad sea cancelada por parte del centro debido a causas de fuerza mayor. Por motivos de organización, los días festivos y no lectivos no se pueden recuperar o descontar del pago trimestral.

19. INFORMACIÓN AYUDAS ECONÓMICAS

Las limitaciones económicas no pueden ser un impedimento para que todo alumno pueda acceder a las enseñanzas y servicios que el centro ofrezca como complemento de la enseñanza oficial. Por ello, el colegio ofrece ayudas y becas al estudio para todas aquellas familias que, teniendo insuficiencia de recursos económicos, así lo soliciten. Se conceden todas las ayudas posibles dentro del límite presupuestario establecido cada año para este fin y dependiendo del número de familias que lo soliciten.

Becas para familias con tres o más hijos matriculados en el centro

- En las actividades PROYECTOS EDUCARE:
 - ✓ 40% al 3º hermano matriculado en el centro.
 - ✓ 60% al 4º hermano matriculado en el centro.
 - ✓ 100% a partir del 5º hermano matriculado en el centro.
- En el servicio de comedor:
 - ✓ 50% a partir del 3º hermano matriculado en el centro.

*No es necesario solicitar estos descuentos, dado que el colegio las concede de forma automática.

Becas especiales por motivos económicos

El centro concede becas por insuficiencia de recursos económicos a aquellas familias que lo soliciten y reúnan los requisitos necesarios. El importe de la beca varía en función del grado de dependencia de la familia que lo solicite y del número de solicitantes de beca, condicionado a su vez a la disponibilidad presupuestaria de los fondos destinados a este fin.

El plazo para solicitar una ayuda de este tipo suele ser durante los meses de abril y mayo de cada año, dado que todas las familias deben renovar la solicitud anualmente.

Los requisitos para acceder a una de estas becas son los siguientes:

- Presentar una carta de solicitud dirigida al director del centro, dentro del plazo establecido, argumentando los motivos por los que se solicita una ayuda económica.

- Acreditar mediante la presentación de la declaración de la renta más reciente de ambos progenitores y la ausencia de patrimonio. La renta per cápita anual de la unidad familiar ha de ser inferior a 12.500 euros por miembro.
- No tener deudas vencidas, líquidas y exigibles con el colegio.
- Presentar buenos resultados académicos (nota superior a un 7 de media) y de buen comportamiento por parte del alumno beneficiario.
- No haber recibido otras ayudas económicas por parte de instituciones públicas o privadas y haber cursado todas las actividades complementarias. En el caso de becas para Bachillerato es imprescindible haber matriculado antes.

Los beneficiarios de ayudas económicas destinan el resto de los recursos económicos de los que disponen exclusivamente a la contratación de las actividades Proyectos Educare y del servicio de comedor, en su caso.

Esta ayuda es incompatible con otras becas y con la contratación de las actividades extraescolares y viajes.

